

A Szabadság-sziget erdőátalakításának monitorozása 2011-2013

A monitorozás megkezdése előtt elkészült a terület vegetáció térképe, amely a beavatkozások előtti állapotot rögzítette és segítette meghatározni a mintaterületek elhelyezését is. (1. ábra)

Az erdészeti beavatkozások hatásának monitorozására kijelölt mintanegyzetek nagysága 20x20 m. Ezekben a kvadrátokban évente 3 alkalommal (tavasz, nyár, nyárvég-ősz) készültek cönológiai felvételek, feljegyezve szintenként az egyes fajokat és azok borítását.

9 kvadrát került kitézésre, melyek kijelölésekor elsődleges szempont volt olyan helyek mintázása, ahol karakteres beavatkozások és ezzel változások voltak várhatóak, ezek mellett 2 kvadrát a sziget természetes folyamatait hivatott mutatni

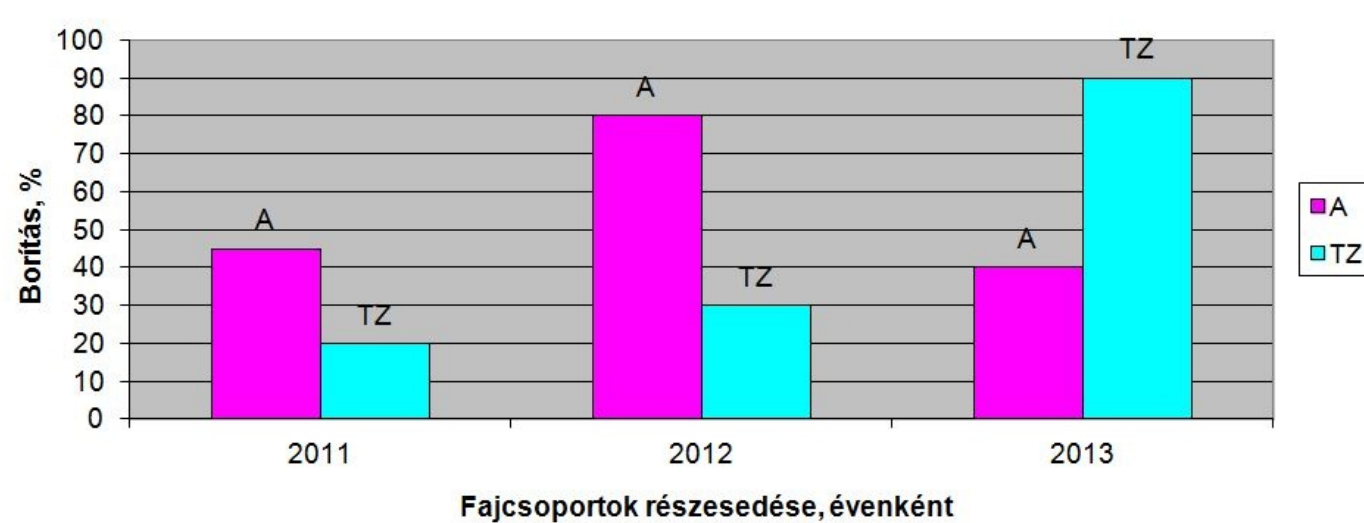
A kvadrátok felmérése során a szintenkénti és fajonkénti borítást becsültük évente 3 időpontban. Mivel a rövid időtávon a fajkompozíció változásai a betelepülésre rendelkezésre álló idő hiánya miatt nem mérhetőek megfelelően, a felvételi adatok kiértékelésénél nem a jelenlét-hiány adatokat elemeztük, hanem az egyes (Simon féle természetvédelmi érték kategória szerinti) fajcsoportok borítását vettük alapul, ami kihangsúlyozza a növényzet rövid távú változásait. Ennek számításakor a három időpont adatainak egyesítésére az egyes fajok esetében tapasztalt legnagyobb borítást vettük, ezzel némiképp kiegyenlítve a populációk szezonálisitását. Ennek számításakor a három időpont adatainak egyesítésére az egyes fajok esetében tapasztalt legnagyobb borítást vettük, ezzel némiképp kiegyenlítve a populációk szezonálisitását. Ennek számításakor a három időpont adatainak egyesítésére az egyes fajok esetében tapasztalt legnagyobb borítást vettük, ezzel némiképp kiegyenlítve a populációk szezonálisitását.

A Simon-féle természetvédelmi érték kategóriák:

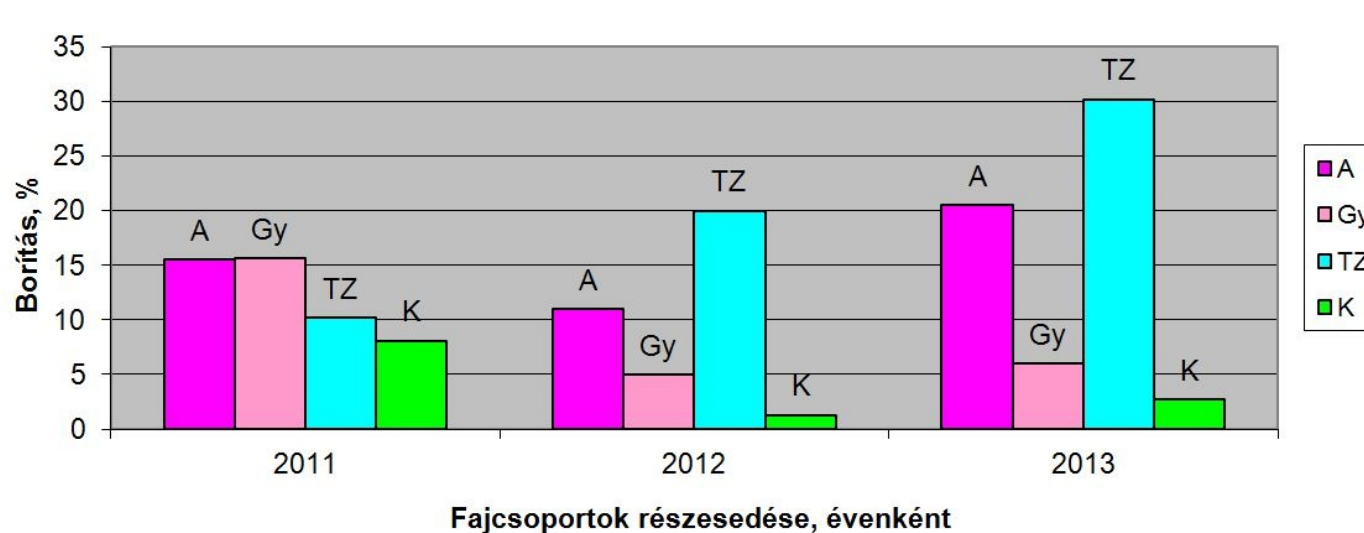
- A - adventív
- Gy - gyom
- TZ - természetes zavarástűrő
- K - kísérő
- E - társuláskötő
- V - védett

Beavatkozások által legkevésbé érintett mintaterületek

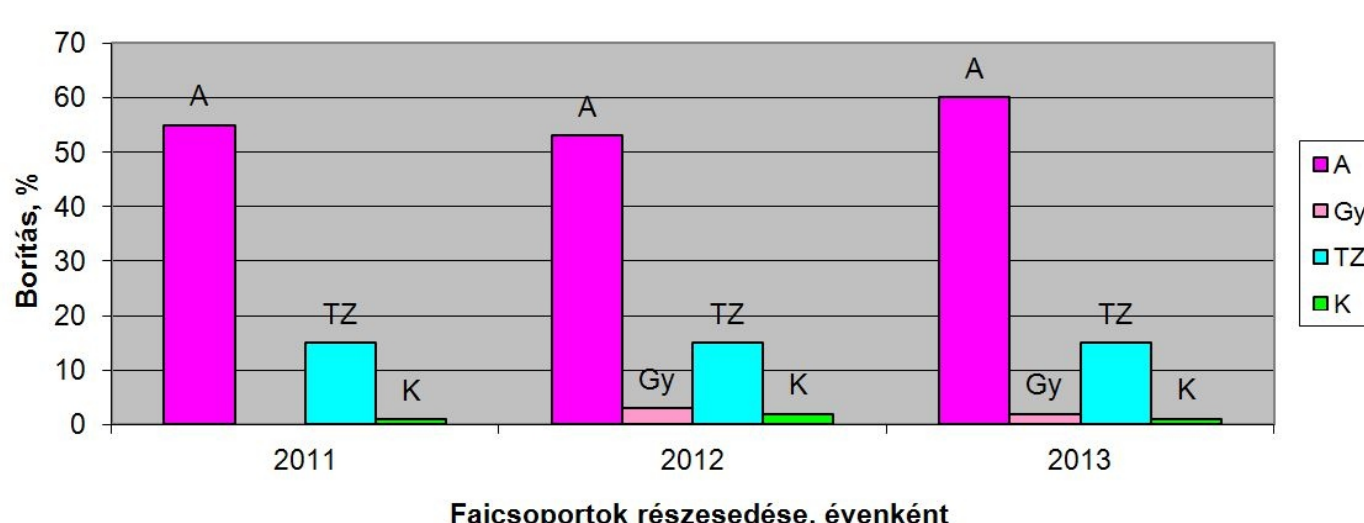
1. kvadrát - cserjeszint



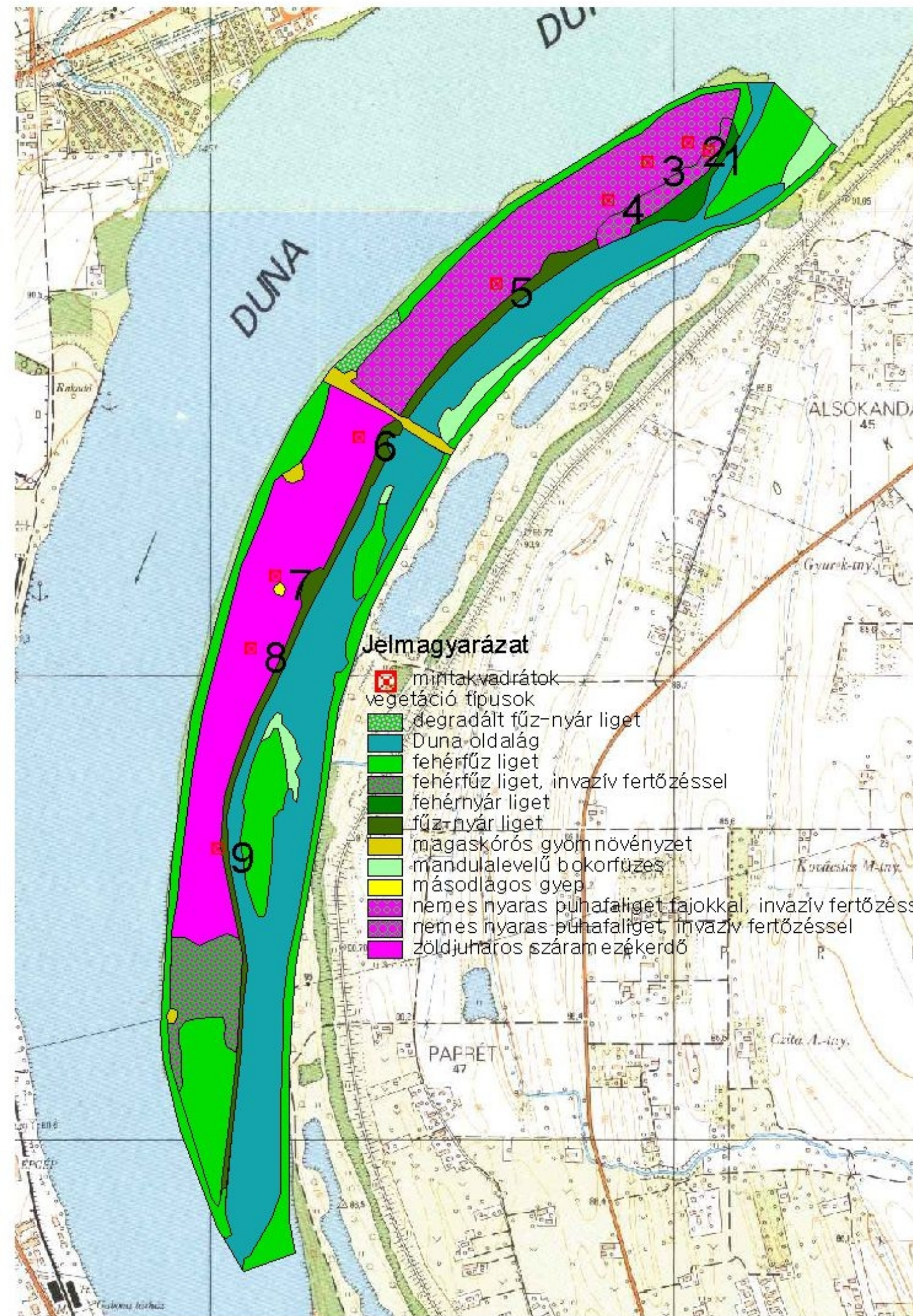
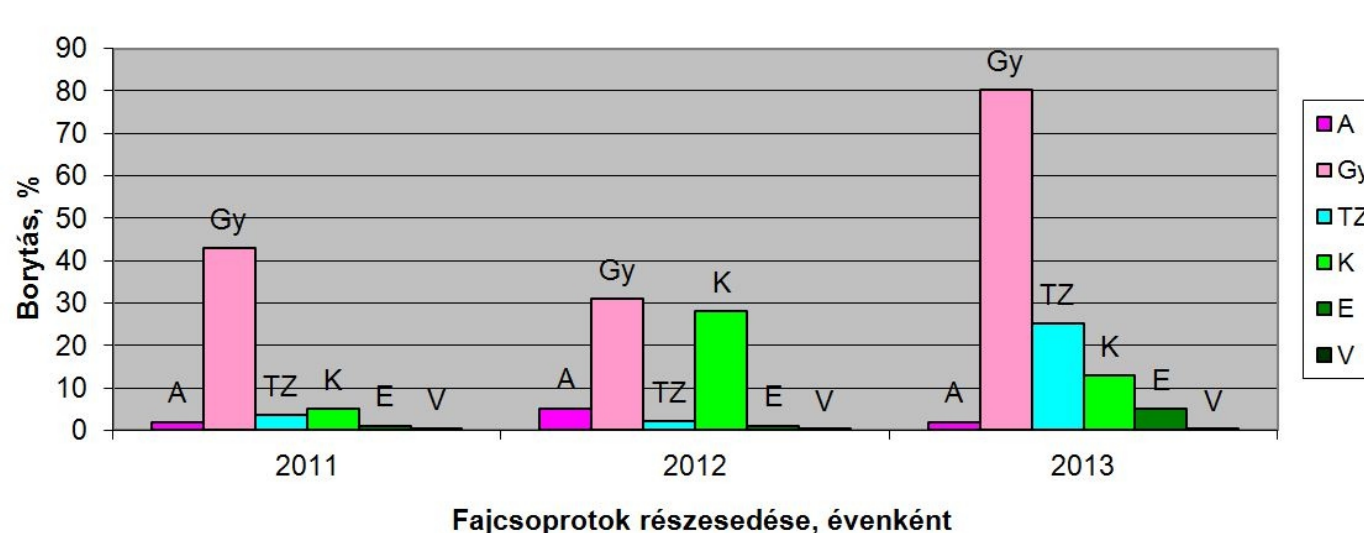
1. kvadrát - gyepszint



7. kvadrát - cserjeszint

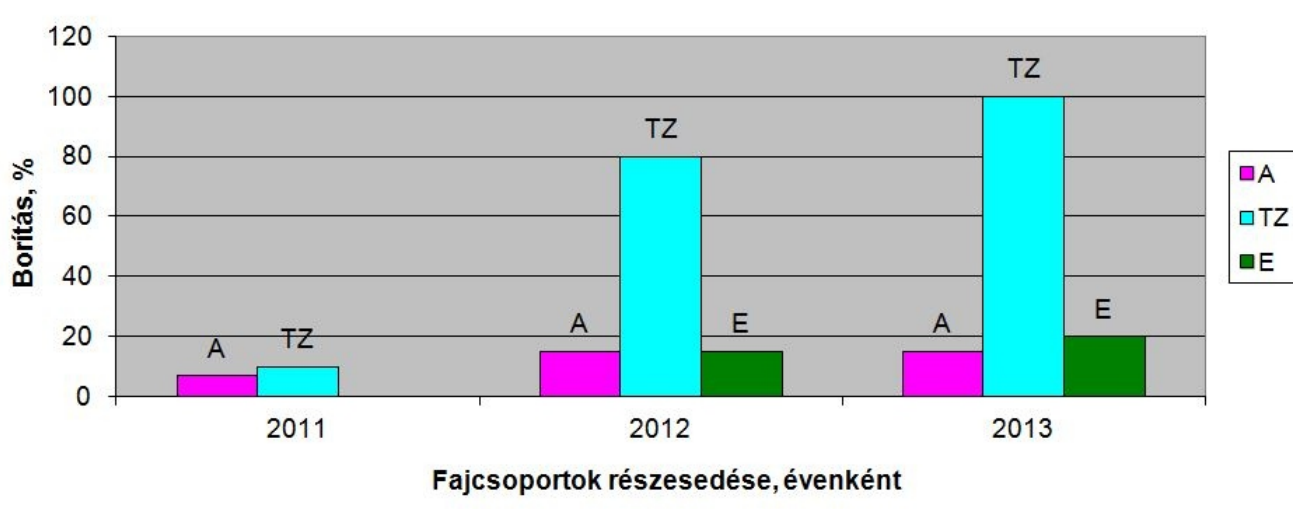


7. kvadrát - gyepszint

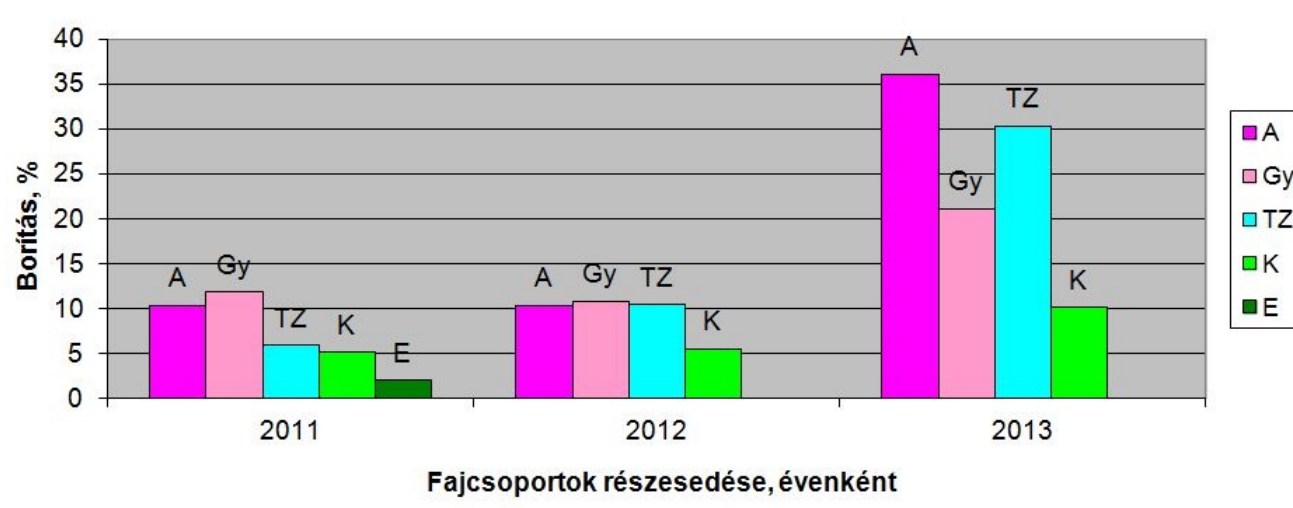


Erdőállomány átalakítással részben érintett területek

2. kvadrát - cserjeszint



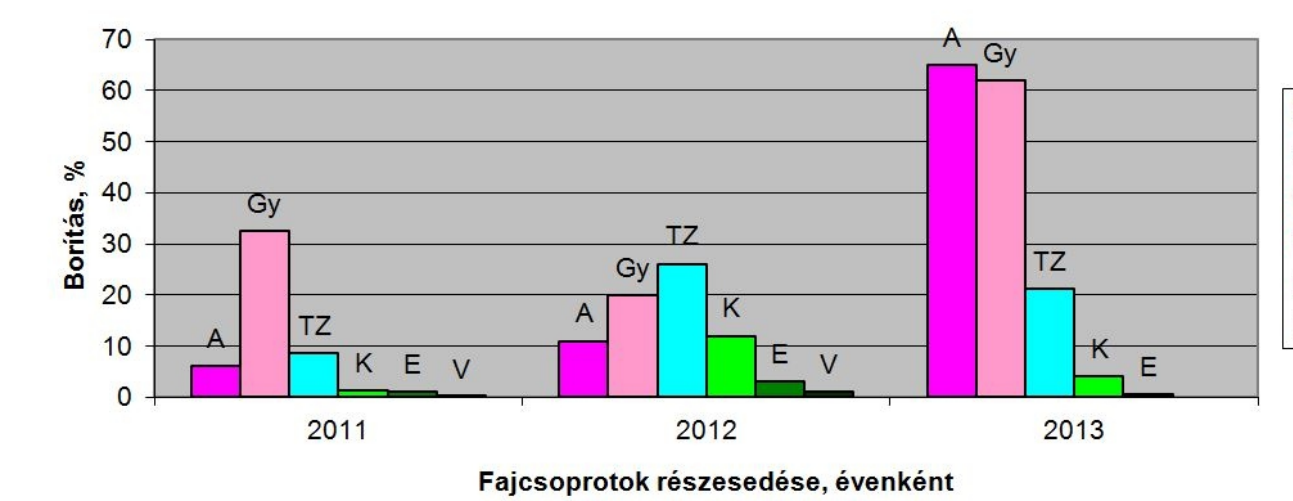
2. kvadrát - gyepszint



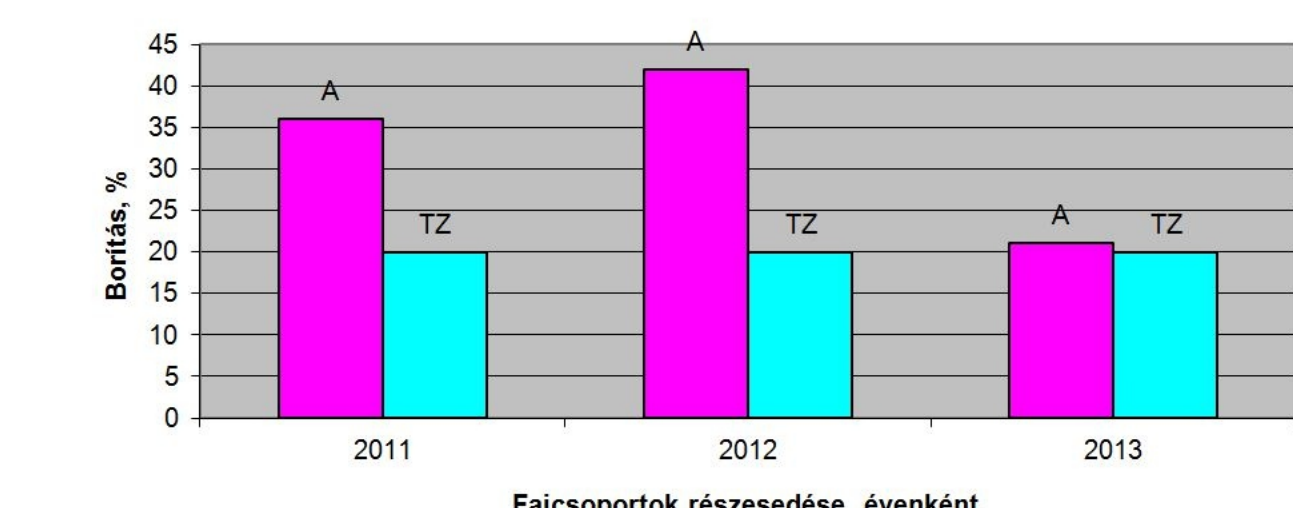
6. kvadrát - cserjeszint



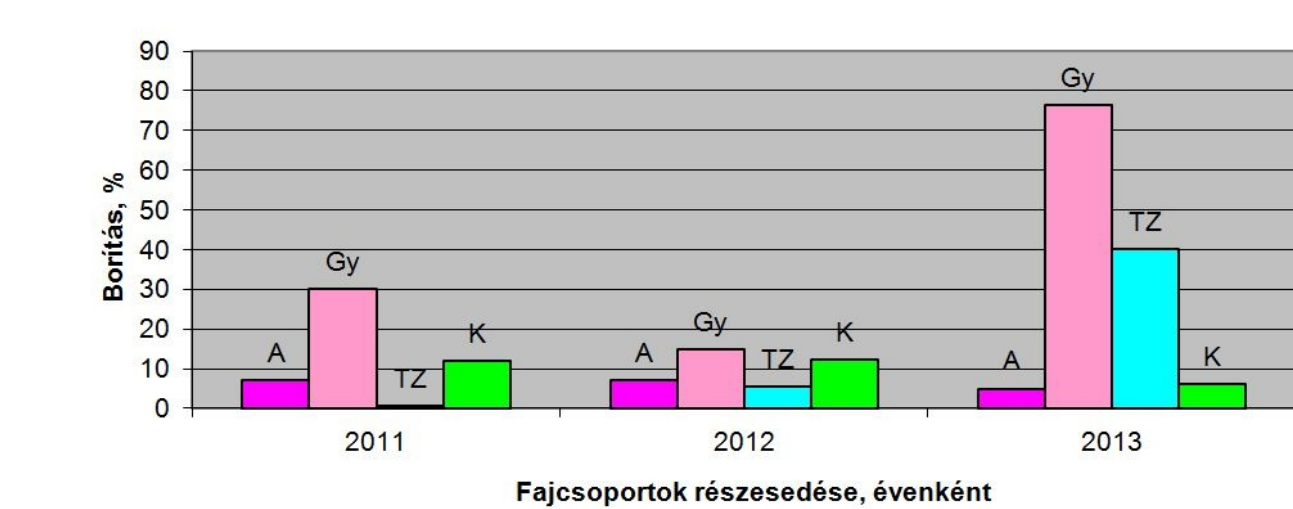
6. kvadrát - gyepszint



8. kvadrát - cserjeszint



8. kvadrát - gyepszint



9. kvadrát - cserjeszint

Az aljnövényzet az átalakító munkálatokat megelőzően is erősen gyomos, zavarástűrő fajokkal dominált volt, ami mellett közel az egész szigetet erőteljes növényi inváziók érintették. A fás és lágy szárú idegenhonos tájidegen fajok jelenléte általánosnak nevezhető a környező ártéri területeken mindenfelé.

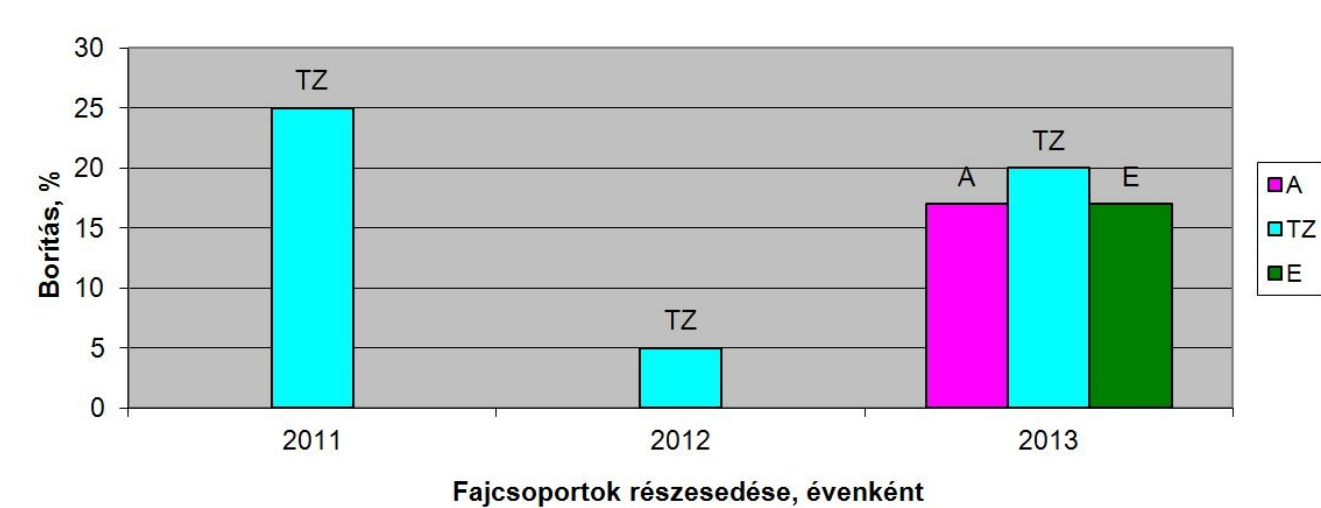
A Szabadság-sziget erdőátalakítási munkálatai két fő típusra bonthatók

- egyes részeket a korábbi, fás szárúak jelentős invíziója által érintett nyaras-nemes nyaras erdők tarvágása, majd azok helyén őshonos fajfajú erdőállomány telepítése történt
- másutt a meglévő honos faegyedek kímélete mellett az eluralkodó invazív fajok mechanikus irtása zajlott.

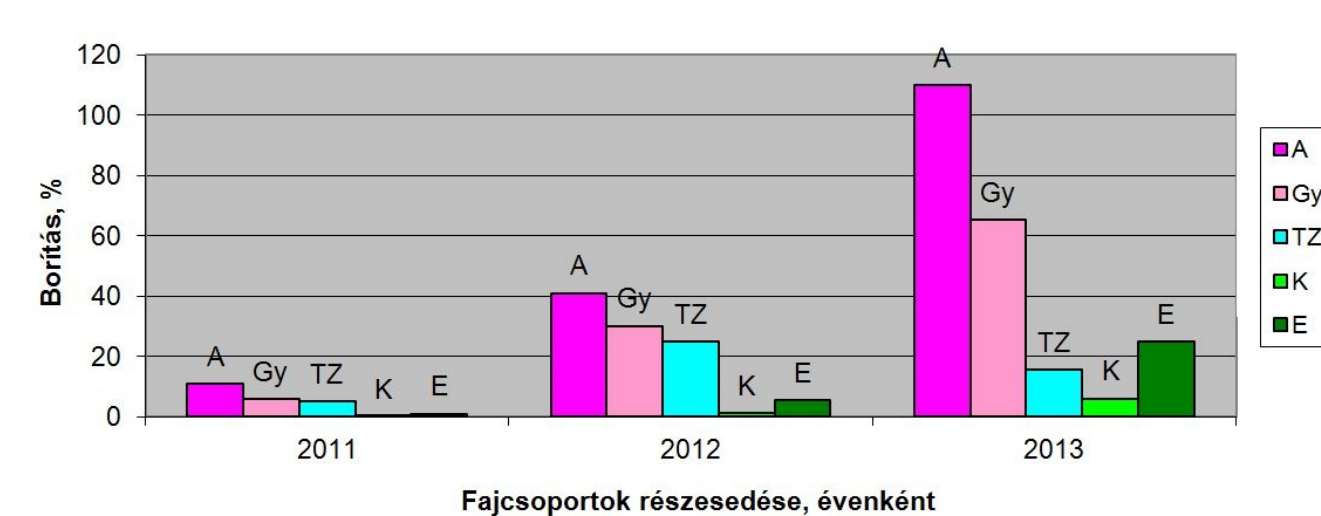
A beavatkozások minden esetben jelentősen átalakították az eredeti aljnövényzetet.

Jelentősen átalakított területek

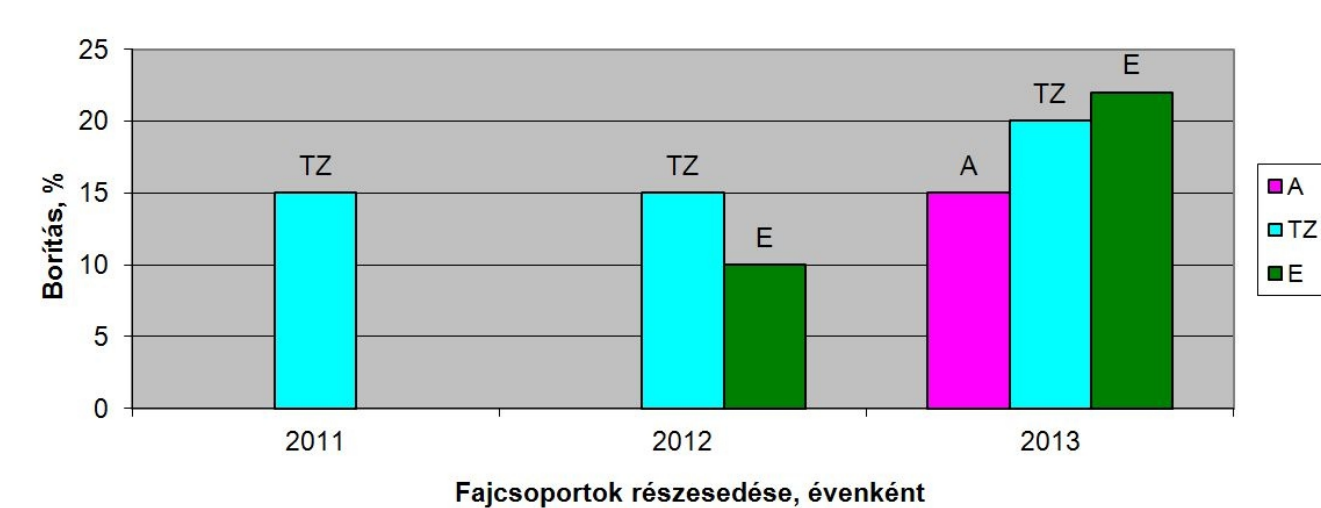
3. kvadrát - cserjeszint



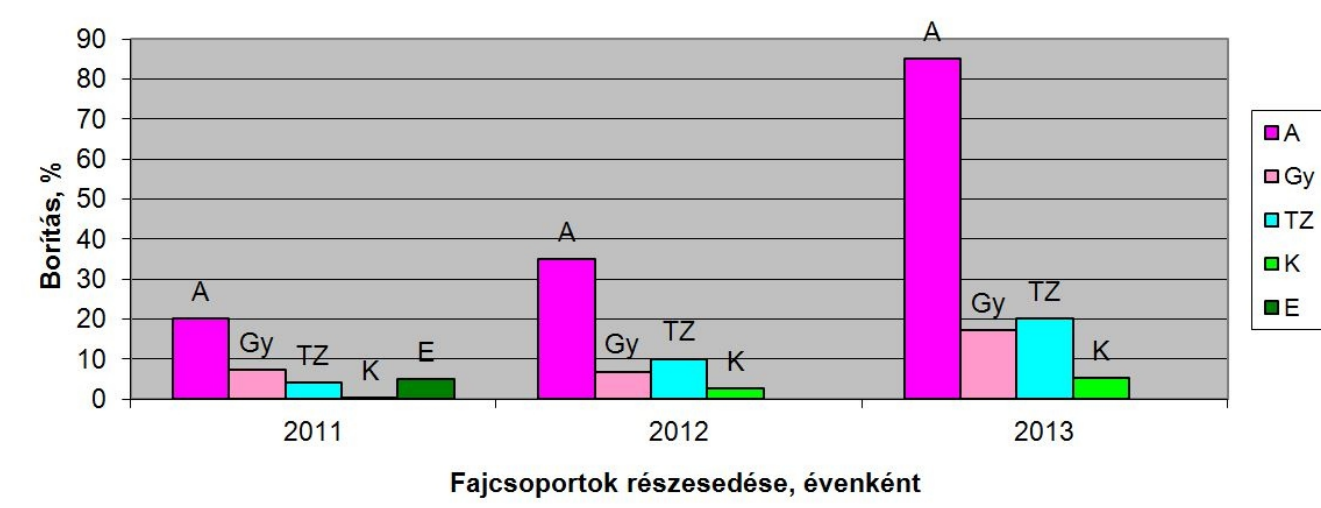
3. kvadrát - gyepszint



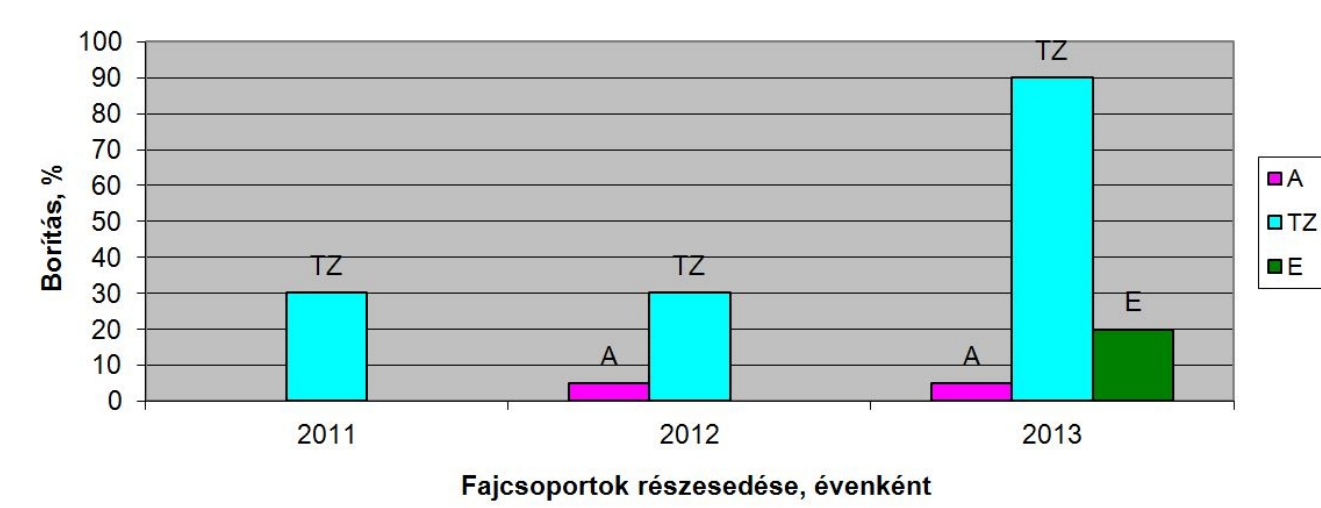
4. kvadrát - cserjeszint



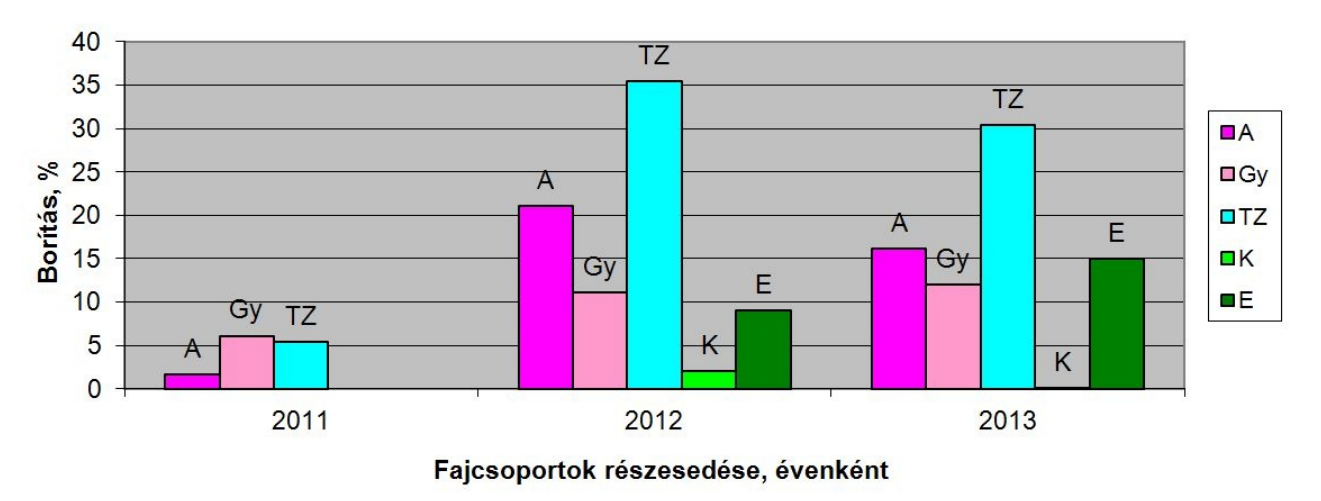
4. kvadrát - gyepszint



5. kvadrát - cserjeszint



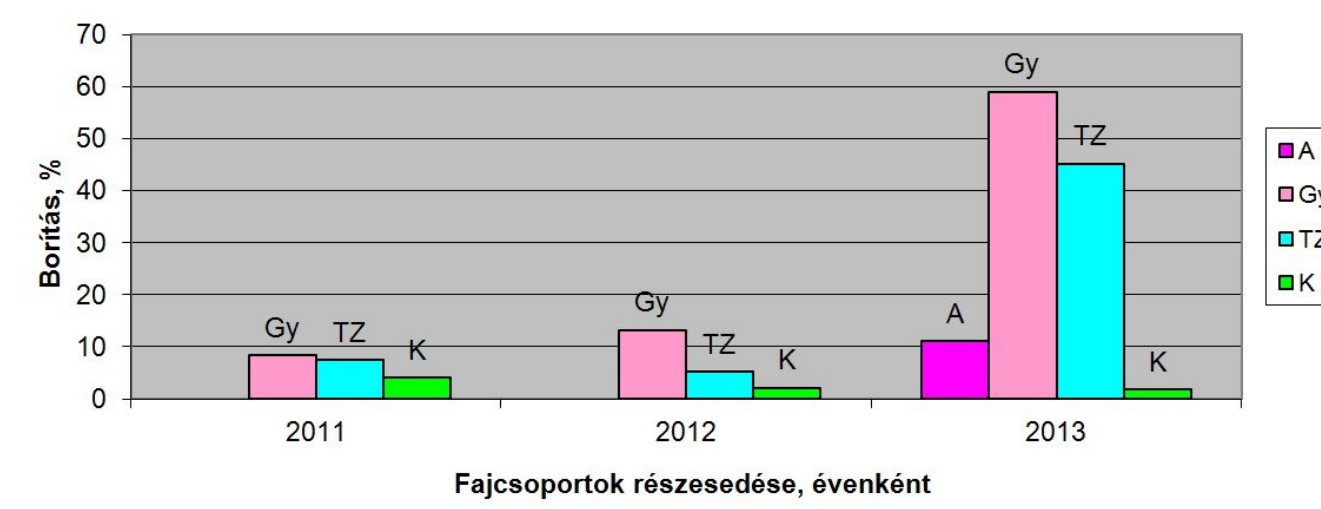
5. kvadrát - gyepszint



9. kvadrát - cserjeszint



9. kvadrát - gyepszint



A vizsgálatok eredményeit több tényező is jelentősen befolyásolta, így a bemutatott, rövid időszakban felvett eredmények sajnos nem tekinthetők precíz, ezáltal következtetésre alkalmasnak. Egyrészt igen radikális beavatkozások történtek, melyek után sokkal hosszabb idő alatt juthatnának nyugvópontra a folyamatok, másrészt ennél is fontosabb, hogy a beavatkozások egy része folyamatos. Az állandóan megújuló fás szárú invazív sarjállomány kezelése évről-évre visszatérő beavatkozást jelentett, ez a Simon féle természetvédelmi érték kategória alapján ide sorolt fás szárú fajok tömegének nagy ingadozását okozza. Emellett hullámtéri terület lévén az egész területre és annak minden folyamatára igen nagy hatással vannak a Duna vízszintjének változásai is.

Összegzésként levonható az a következtetés, hogy az átalakítással erőteljesen érintett mintanegyzetekben (3, 4, 5, 9) gyakorlatilag csak a gyomosodás és az erdőfelújulás folyamata értékelhető. A 2, 6 és 8. kvadrátban a honos fajfajok egyedei megmaradtak, a lombkoronaszint erősen megritkult és részben ültetés is történt, így ezek is igen erősen bolygatott mintahelyek, ahol csak a nagyobb folyamatok, illetve az időszakos beavatkozások érzékelhetők. A sziget növényzetének természetes folyamatait a csak alig (legfeljebb invazív fás szárú újulat irtása történik) érintett 1 és 7 kvadrát állapotváltozásai alapján ítélnék meg, ehhez azonban a lefedett időszak igen rövid.

Általánosságban elmondható mindegyik mintatípusról, hogy a cserjeszint ciklikus váltakozásában tetten érhető az invazív visszatérő mechanikai kezelésének hatása, azokban az állományokban pedig, ahol történt felújítás, idővel a honos fajok is megjelentek a cserjeszintben. A gyepszint váltakozására is jellemző a gyomok és zavarástűrők előretörése, valamint az invazív fajok megerősödése (utóbbiban nem kis szerepe van a terjedőben lévő lándzsás őszirózsának). Ezek mellett a folyamatok mellett azért megfigyelhető az eredendően jelen lévő, természetesebb fajcsoportokba tartozó fajok túlélése is. Mindezek alapján elmondható, hogy a területek regenerációjának lehetősége adott, de ehhez az adventív elemek folyamatos visszaszorítására van szükség, nem csak a fás szárúak, hanem a lágy szárúak körében is.

